

DOMIQ/Base

Moduł **DOMIQ/Base** jest podstawowym elementem systemu **DOMIQ**.

Powinien zostać zainstalowany w szafie rozdzielczej na szynie DIN 35mm. Rekomendowane jest zostawienie miejsca na co najmniej 2 kolejne moduły rozszerzeń po 2T z prawej strony modułu. Przed montażem należy wcisnąć zatrzask od spodu urządzenia.

Połączenia

Do modułu należy podłączyć przewody w następującej kolejności:

- **N** przewód neutralny
- **L** przewód fazowy, 230V 50Hz
- **D** linia danych LCN

Na linii danych LCN typowo występują napięcia od -30 do +30V. Ze względu na możliwość błędnego podłączenia w innej części instalacji linię danych należy traktować tak, jakby była pod napięciem sieci.

Uwaga! Niedopuszczalne jest błędne połączenie przewodów L i N. Moduł będzie zachowywał się poprawnie, nie będzie jednak możliwa komunikacja z innymi urządzeniami **LCN**.

Złącze **ISP** przeznaczone jest do obsługi serwisowej producenta. Nie należy zwierać ani dotykać zestyków **ISP**, może to spowodować zakłócenia w działaniu modułu.

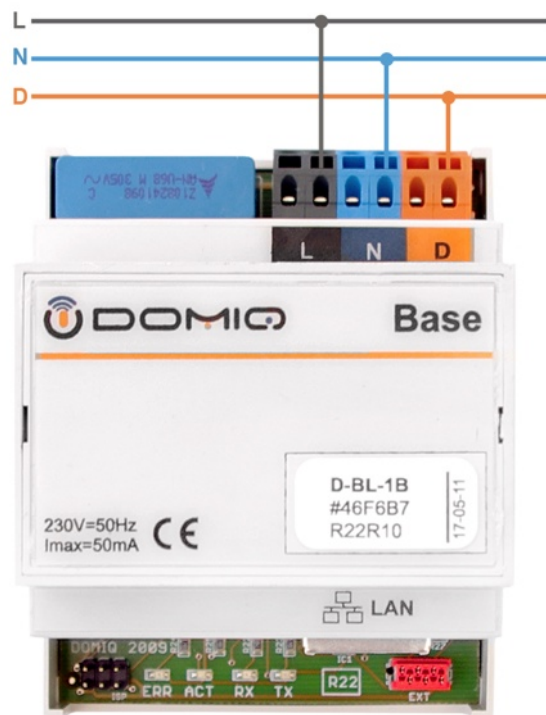
Dodatkowe moduły **DOMIQ** podłączane są przy użyciu kabla dostarczanego razem z modułem rozszerzeń do złącza **EXT**.

Sygnalizacja

Moduł wyposażony jest w 4 diody sygnalizujące stan komunikacji z magistralą LCN: **ACT** (niebieska), **ERR** (czerwona), **TX** (żółta), **RX** (zielona). Po włączeniu zasilania systemu świecą się diody **ACT** na wszystkich modułach. Po pełnym uruchomieniu systemu operacyjnego, które może potrwać do minuty prawidłowa praca modułu jest sygnalizowana szybkim mruganiem diód **ACT**. Dioda **RX** mruga po poprawnym odebraniu pakietu **LCN**. Dioda **TX** sygnalizuje nadawanie na magistrali **LCN**.

Błędy komunikacyjne sygnalizowane są chwilowym zaświeceniem diody **ERR**. Jeśli interfejs **LCN** wykryje ponad 16 kolizji przy próbie wysłania pakietu zablokowany zostanie nadajnik. Sygnalizowane jest to ciągłym świeceniem diody **ERR**. W tym czasie nadawanie do urządzeń **LCN** jest zablokowane. Odbieranie pakietów jest zawsze możliwe. Po około 30 sekundach nadajnik jest ponownie odblokowywany.

Ciągłe świecenie diody **ERR** może oznaczać zwarcie na linii danych. Jeżeli dioda świeci nawet po odłączeniu linii danych, może to oznaczać uszkodzenie interfejsu **LCN**.

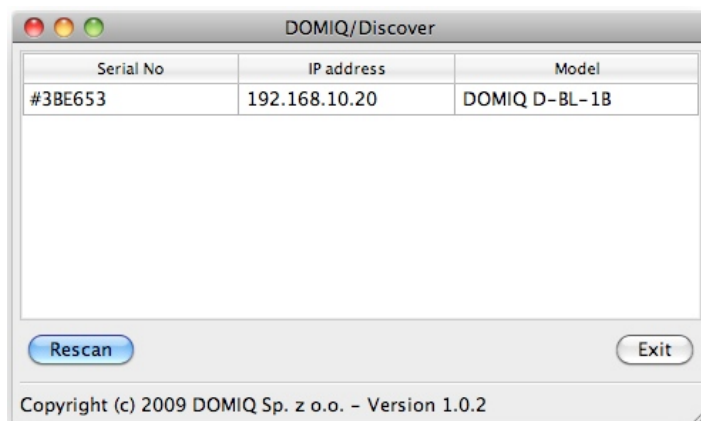


Podłączenie do sieci

Do pełnego wykorzystania funkcji modułu niezbędne jest podłączenie do sieci ethernet. Wykonuje się je przewodem zakończonym wtyczką RJ-45 do złącza **LAN** modułu. Po prawidłowym podłączeniu na złączu **LAN** zaświeci się żółta dioda.

Adres IP modułu można odczytać przy użyciu programu **DOMIQ/Discover**, który można pobrać ze stron www.domiq.pl. Wersje aplikacji dla **Windows** i **MacOS** są umieszczone w prawej kolumnie strony **Produkty/Base**.

Po uruchomieniu programu wyświetlone zostanie następujące okno:



Dwukrotne kliknięcie na informacjach o module wyświetla informacje z wewnętrznej konsoli modułu. Informacje te mogą być przydatne przy rozwiązywaniu problemów.

Adres IP modułu można również odczytać w aplikacji **DOMIQ/Remote** na **iPhone**. Kliknięcie na niebieskiej ikonie ze strzałką wyświetla informacje o wykrytych modułach:



Aby dokonać parowania z modulem **Base**, należy otworzyć konfigurator opisany w kolejnej sekcji i wygenerować kod parowania naciskając przycisk **Odśwież** w zakładce **Ustawienia**.

Wygenerowany kod jest ważny przez 5 minut i pozwala na parowanie jednego urządzenia.

Więcej szczegółów na temat parowania **Remote** znajduje się w instrukcji użytkownika **Base**.

Konfiguracja i Aktualizacje

Moduł **DOMIQ/Base** jest konfigurowany przy użyciu wbudowanej aplikacji konfiguracyjnej działającej w przeglądarce internetowej. Aplikacja wymaga również zainstalowania **Adobe Flash Player**.

Aby uruchomić konfigurator należy w przeglądarce internetowej wpisać adres IP modułu. Domyślna nazwa użytkownika i hasło to: *admin* i *admin*.

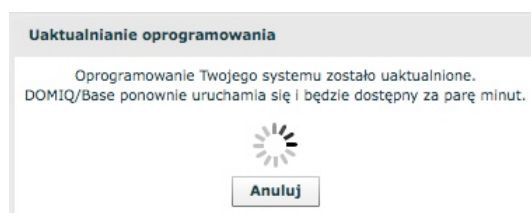
W celu zapewnienia optymalnej pracy, moduł powinien mieć zainstalowane najnowsze oprogramowanie. Wszystkie aktualizacje mogą zostać pobrane automatycznie przez moduł z serwera aktualizacji, lub też można je pobrać ze strony internetowej **DOMIQ**.

Aktualizacja automatyczna

Aby wykonać automatyczną aktualizację modułu, należy po otwarciu konfiguratora wybrać zakładkę **Ustawienia** i kliknąć na przycisk **Uaktualnienia**. Spowoduje to pobranie z serwera uaktualnień DOMIQ listy nowych wersji oprogramowania i wyświetlenie informacji o komponentach systemu, które wymagają aktualizacji. Jeśli są dostępne nowe wersje oprogramowania, użytkownik może zlecić uaktualnienie oprogramowania wszystkich modułów systemu DOMIQ przez naciśnięcie przycisku **Uaktualnij zaznaczone**.



Proces aktualizacji może potrwać kilka minut. W tym czasie moduł **DOMIQ/Base** nie jest dostępny. Po pomyślnie zakończonej aktualizacji moduł uruchamia się ponownie i jest dostępny do użycia z nowymi wersjami oprogramowania. Poprawna aktualizacja potwierdzana jest wyświetleniem przedstawionego poniżej powiadomienia:



Aktualizacja z plików

W przypadku braku dostępu do sieci Internet z modułu **Base**, możliwe jest pobranie niezbędnych plików wraz z kluczami aktualizacji na innym komputerze ze strony **www.domiq.pl** z sekcji **Wsparcie/Aktualizacje**. Do wykonania aktualizacji niezbędne są również klucze aktualizacji przedstawione na stronie.

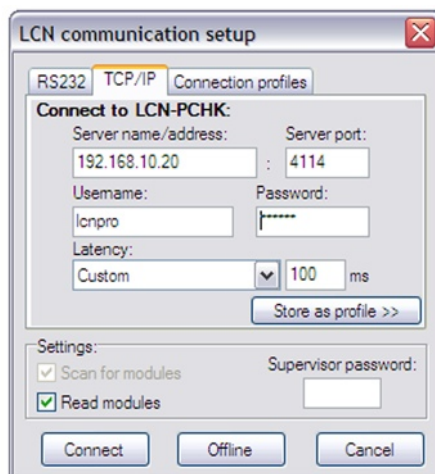
Tak pobrane aktualizacje ładuje się do **DOMIQ/Base** za pomocą okienka **Uaktualnienia**. W tym celu należy w polu **Klucz do aktualizacji** wpisać klucz aktualizacji, a następnie nacisnąć przycisk **Załaduj** i wskazać pobrany plik z aktualizacją. Proces ten należy powtórzyć dla każdej aktualizacji osobno.

Po poprawnym załadowaniu wszystkich aktualizacji należy zrestartować moduł.

Programowanie LCN

Moduł **DOMIQ/Base** może zostać wykorzystany jako sprzęg **LCN**, zastępując interfejs **LCN-PK**. Dzięki tej funkcji możliwe jest programowanie **LCN** przy użyciu komputera z zainstalowanym oprogramowaniem **LCN-Pro**. Komunikacja odbywa się po porcie TCP 4114. Domyślne hasło i nazwa użytkownika to **lcnp**. Standardowo komunikacja z innej sieci IP niż ta, do której podłączony jest **Base**, jest zablokowana, zmiana jest możliwa w konfiguratorze **Base**.

Aby skonfigurować takie połączenie, po uruchomieniu oprogramowania **LCN-Pro**, kliknij na przycisku **Online**. W oknie, które zostanie wyświetlone, wybierz zakładkę **TCP/IP** i uzupełnij dostępne pola zgodnie z poniższym obrazkiem:



W polu **Server name/address** należy wprowadzić adres IP modułu **Base**. Pole **Latency** powinno zostać ustawione na 100ms dla sieci lokalnych.